



L'agenda d'été n'aura pas menti. Sans donner dans l'autosatisfaction excessive, à Sauternes, on a bien bougé. On dit même que parfois, en plus, il y faisait un peu chaud ... Quant à l'automne, vous avez vu le nouveau programme ? A sa lecture, nous sommes convaincus que le Père-Noël pourrait s'installer au village pour y détreindre un peu ses rennes. Mais ceci est une autre histoire ... **L'équipe de la Mairie de Sauternes**

L'organisation des évènements annoncés est dépendante de l'évolution de la réglementation sanitaire.

Le trimestre à Sauternes

Octobre	15	Loto	Pétanque
	22	Halloween	APE
Novembre	05	Loto	Chasse
	11/12/13	Portes ouvertes Sauternes	
	12	Repas des vendanges	
	12/13	Raisin d'or	
	19	Loto	Grappe d'or
Décembre	26/27	Marché de Noël Patrimoine	
	03	Loto	Comité des fêtes
	9/10	Fête baroque	CMAS
	17	Loto	Patrimoine
	24	Loto	Grappe d'or

Ces évènements auront lieu, tout ou partie, dans la salle des fêtes de Sauternes. La fête baroque se tiendra au château Filhot ainsi que dans la salle Saint-Louis. La Raisin d'or se déroulera depuis Filhot.



Le mystère du bas relief

Bien entendu nous situons tous ce bas-relief sur le côté de la mairie, non ? Mais qui a réalisé cette œuvre ? Que représente-elle ?



Son créateur est Jean Jacob (1915-2004) sculpteur statuaire puis professeur à l'école des Beaux-Arts de Bordeaux.

C'est en 1992 que Jean Jacob fait don à notre commune de cette œuvre unique.

Le bas relief, en terre cuite, d'inspiration grecque, dessine en son périmètre les limites de la commune.

Les personnages, deux hommes et une femme, représentent les cépages du vin de Sauternes. La dame est Muscadelle, le jeune homme au centre personnalise le Sémillon. L'homme plus mûr, sculpté dans la partie supérieure, symbolise le Sauvignon ...

Ce que pourraient nous dire du temps jadis à Sauternes les plus vieilles de nos vignes ...

Ce qui, "quelques temps plus tard", serait vin fut d'abord eau ... Voici 20 millions d'années (ère tertiaire), la température du lointain Sauternais équivalait à celle de l'actuel Sénégal. A ceci près que 40 à 100 mètres d'eau recouvraient nos futurs coteaux. Fossiles de coraux et de coquillages des mers chaudes retrouvés en témoignent.

Les années de la préhistoire furent propices aux premières installations d'humains le long du Ciron. **Des outils furent retrouvés** devant des grottes creusées le long du Ciron dans la région de Bommès.

L'artisanat et l'agriculture se développèrent petit à petit au cours des millénaires qui suivirent. Au début de notre ère, l'aire pré-sauternaise était probablement habitée par des tribus **Vasâtes**.

Le vestige le plus ancien, dont la trace est indirectement toujours repérable, est la **voie Gallien** dite aussi "Chemin de Rome". Venant de Bordeaux (Burdigala) elle arrivait au dessus de Sauternes là où se situe de nos jours la grande allée boisée du château Guiraud. Cet axe passait également devant l'actuel château d'Arche ou de nombreuses pierres plates de très grandes dimensions ont été extraites lors de travaux. Certaines restent visibles au musée de Bordeaux. Cette route était largement utilisée par les armées romaines mais également par les transporteurs de produits artisanaux, de vin et de denrées. Tout cela était destiné à la Grande Rome. De plus, les nombreuses sources de la région offraient autant d'abreuvoirs pour les chevaux. La voie Gallien fut largement utilisée jusqu'au moyen-âge.

Les soubassements d'un **fortin Mérovingien**, peuvent être localisés derrière le château Lamothe. Cette redoute assurait la protection des habitants, souvent des vignerons, lors des invasions des Sarrazins (729 et 732), des Normands (846, 853 et 872) puis des Anglais pendant la guerre de 100 ans et les longues luttes entre 1152 et 1453. Les murailles furent aménagées en promenades par les propriétaires au tout début du XXIème siècle.

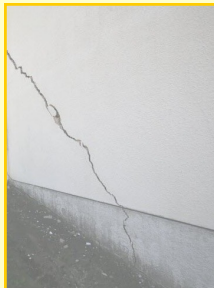
Sauternes "nickel"

Une matinée idéale pour effectuer le "Ménage au village" ce 25 septembre.

300kg de déchets collectés dans une ambiance sympathique par les 5 groupes, soit 3 containers de 700 Litres ... Le village remercie ses citoyens-toiletteurs et espère les voir encore plus



nombreux l'an prochain pour prendre soin de ses artères.



RECONNAISSANCE CATASTROPHE NATURELLE - SECHERESSE

En cas de constat de fissures sur une habitation dans le courant de l'année, L'assureur doit être rapidement informé afin d'expertiser le bien.

C'est seulement ensuite qu'un dossier peut être déposé à la mairie à l'attention du maire, au plus tard le 31/12/2022. Les informations à fournir sont les nom, prénom, adresse, et coordonnées complètes. Une description du sinistre avec date et photos est indispensable.

Si le nombre de déclarations est significatif, la mairie déposera une demande de reconnaissance de catastrophe naturelle auprès des services de la préfecture.

Cela n'est qu'en cas de décision favorable du préfet que l'état de catastrophe naturelle est prononcé au Journal officiel. Après cette étape il sera possible de bénéficier des aides « catastrophe naturelle » pour la prise en charge des dégâts retenus dans les conclusions de l'expert.

RAPPEL !

La commune de Sauternes s'engage pour une mobilité de proximité douce !

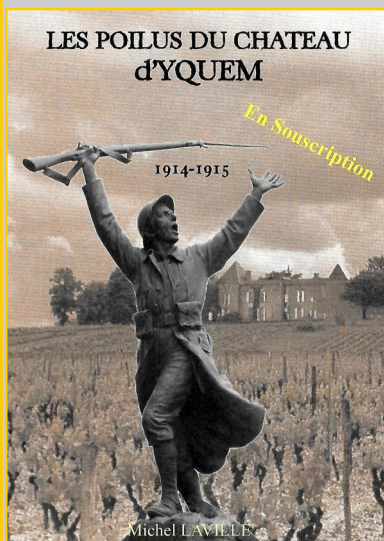
Trois vélos sont à disposition des habitants dont un est électrique.

La Mairie propose une location de courte durée, gratuite avec caution en échange de l'avis de l'utilisateur.

Cette initiative est le fruit de la coopération de plusieurs partenaires publics et privés dont un partenariat avec CAP SOLIDAIRE.



Les poilus du château d'Yquem.



Lorsque l'histoire de Sauternes fait route commune avec la Grande histoire, les Sauternais sont pour beaucoup intrigués par ces évènements...

Michel Laville, est écrivain-historien et Président de l'association

historique SIRIONA ainsi que de la revue éponyme. Il nous présente son dernier livre consacré à cette période moins connue du château d'Yquem.

Pendant la Grande guerre, s'associant à l'élan de solidarité du moment, le comte de Roton propose des locaux du château à la Croix rouge entre 1914 et 1915.

C'est à partir des archives locales de l'époque que Michel Laville, nous explique ce qu'était alors la vie des Poilus convalescents au château...

Le travail est rigoureux et la lecture plaisante. C'est passionnant ...

"Les poilus du château d'Yquem" sera disponible en librairie au début novembre au prix de 35€. Une souscription est toutefois ouverte jusqu'à la fin octobre au prix de 30€.

Contacts : SIRIONA à Podensac, 0608588561, email archéo.sauternais@laposte.fr

Recherche d'informations

Nous recherchons des informations sur un aspect bien précis de la vie à Sauternes pendant la seconde guerre mondiale, à savoir tout document, info et photo concernant les châteaux qui ont hébergés des consulats, des ambassades voire des administrations de la zone libre pendant la première période du conflit .

Nous vous remercions de prendre contact avec la mairie de Sauternes à l'attention de Didier Ronce

Une question ? Appeler la mairie au 05 56 76 61 12 ou faites parvenir un message à mairie@sauternes.com

Ne pas jeter sur la voie publique

V 4 / 26/09/2022 DR